

## **BASKURSUS** v. Bjørn Petersen.

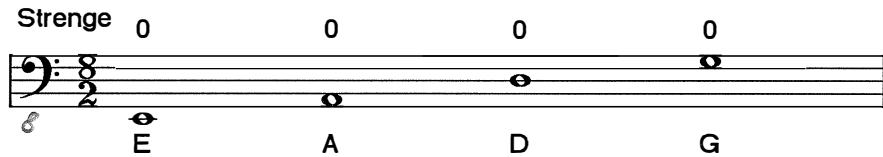
Nedenstående kompendium er et forsøg på at fremstille en progressivt ordnet indføring i el-basspil. Materialet tager udgangspunkt i nogle relevante sammenspijsnumre indenfor især rock/soul-genren, og skal ses som supplement til Rotationsundervisningen. Kurset henvender sig især sig til musikstuderende med få eller ingen instrumentale forudsætninger, men med node- og akkordkendskab og færdigheder på et andet instrument.

Man vil hurtigt opdage, at det er vældigt sjovt at spille bas og faktisk ikke så svært. Ofte vil figurer kunne forenkles, uden at det går ud over det grundlæggende musikalske udgangspunkt. Kompendiet giver forslag til sådanne forenklinger og viser forskellige karakteristiske figurer og ostinater. Det er forfatterens ambition at kurset kan give den studerende så meget indblik i basspil, at man er rustet til på egen hånd at tilegne sig nedskrevne basstemmer (i f.x. sammenspijsmateriale) eller selv lytte basstemmer af (i forb. med evt. udarbejdning af sådant).

**God fornøjelse.**

# 1. NOTATION OG ANVISNINGER

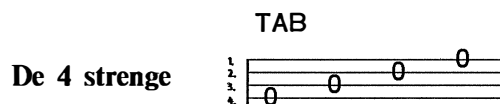
I første omgang er det vigtigt at lære at finde rundt på bassen: De fire løse strenge er stemt i kvarter (svarende til guitarens fire første strenge 8va):



Læg mærke til at der noteres i basnøgle men at instrumentet klinger en oktav under noteret (som guitar). De fire nuller over tonerne refererer til venstre hånds fingre: Nul fingre altså løs streng.

De tværsiggende metalstykker på bassen kaldes bånd. Samtidig er det betegnelsen på stykket mellem to bånd. Hvis en tone skal tages i 3. bånd nedtrykkes fingeren altså lige bag ved 3. bånd. I notation angives båndpositioner med romertal.

En anden måde at anskueliggøre hvor på bassen tonen findes er ved at bruge tabulatur, som er en mere instrumentalt teknisk anvisning. Her angiver tallene i hvilket bånd tonen skal spilles:



I det flg. vil begge notationsformer blive anvendt.

## VENSTRE HÅND.

Venstre hånds (for venstrehådede højre hånd) fire fingre (=tommel) bruges til at trykke strengene ned og til at dæmpe løse strenge. Tommelen sidder bag gribebrættet som støtte. I overensstemmelse med urgamle traditioner benævnes de 4 fingre overraskende 1. 2. 3. og 4. finger - startende med pegefingeren:



Der gøres allerede nu opmærksom på at der er forskel på folks anatomiske forudsætninger m.h.t. håndstørrelse. Når jeg i det følgende giver forslag til fingersætninger er det frit for enhver at gøre det anderledes i overensstemmelse med ens egne forudsætninger.

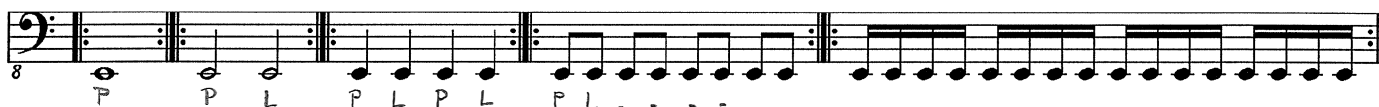
## 2. STEMNING

Få én til at spille tonerne, svarende til de løse strenge enkeltvis på et klaver (i samme oktav), og betjen de dertil hørende stemmeskruer indtil strengene stemmer. Er strengen for høj, anbefales det først at stemme for lavt og derefter langsomt op til "pitch". Det er lettere at høre, og man undgår, at strengen giver sig. Specielt løs E (41.20 Hz.) kan være svær at høre. Her kan flageolettoner være til hjælp: Læg fingeren løst på strengen over 12. bånd (to prikker) og slå an tæt ved stolen. Herved fremkommer oktavflageoletten, som er lettere at stemme efter. Det kan du naturligvis også gøre med de andre strenge. N.B. Stil kun på stemmeskruen mens strengen klinger!

## 3. INDLEDENDE ØVELSER.

Højre hånds pege- (P) og langfinger (L) bruges til to ting: Anslå og dæmpe strengene. I første omgang vil man finde det lettest at bruge pegefingern alene, men prøv at få de to fingre til at arbejde sammen skiftevis:

Øvelse 1

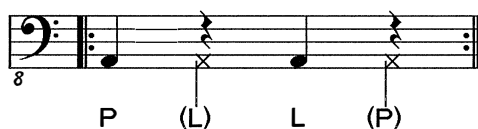


## 4. DÆMPNING.

En af de vigtigste forudsætninger for at opnå en god baslyd er en veludviklet dæmpeteknik. Som tidligere nævnt gøres dette med såvel højre som venstre hånd. - Først højre:

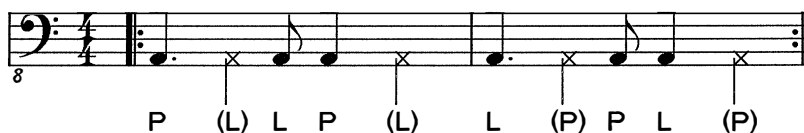
I ex. 2 skal du slå strengen an på 1 og 3 og dæmpe på 2 og 4. Dette udføres ved at lade den finger, der er på vej til at slå an, afløse den anden på pausen:

Øvelse 2



eller:

Øvelse 3



**OBS!** Undgå at dæmpningen bliver så aktiv at det resulterer i kliklyde o.l. som vil forstyrre trommeslageren og blande sig uheldigt i lydbilledet.

Som man kan se udgør dæmpningen en rytmisk figur i sig selv. Sammen med den egentlige rytme opstår altså et komplementærrytmisk hele som, hvis vel udført danner grundlaget for god baslyd og -feeling.

Venstre hånd dæmper også, enten med hele hånden eller en enkelt fingerspids og som regel er dæmpeteknikken en kombination af begge dele:

Øvelse 4

E-strengen udgør et dæmningsproblem i sig selv når man spiller på de øvrige strenge. Her kommer højre hånds tommel til hjælp. Som oftest vil denne befinde sig ved el. på pick-up'en (forreste - hvis to) hvor den tjener som støtte for hånden. Teknikken består i at tommelen flytter frem og tilbage så E-strengen er dæmpet når de øvrige strenge betjenes og løs når den er i brug.

De forskellige dæmpeteknikker kan umiddelbart synes svære at lære men vil blive indarbejdet naturligt efterhånden som man øver sig.

## 5. "Don't know much about love"

- skrevet af John Hiatt og i 1992 indspillet af Hanne Boel på "Kinda Soul" med Moussa Diallo på bas. Basstemmen her er en forenklet udgave af den oprindelige bas og består af løse strenge og enkelte faste toner. Prøv at udføre stemmen med brug af de forannævnte højre hånds- og dæmpeteknikker. Prøv også at få en god og tilbagelænet feeling.

Intro

A

B

Ref

## 6. POSITIONSSPIL.

Positionsspil er betegnelsen for det fænomen, at man har sin venstre hånd i en bestemt position på bassens gribebrædt og derfra naturligt råder over nogle bestemte toner. Fingrene hører til i hvert sit bånd men kan strække efter toner (1. og 4. finger) - så længe tommelfingeren bliver hvor den er, er man dog stadig i samme position. Når hånden (og tommelfingeren) flyttes, foretager man et positionsskift. Positionsspil er udgangspunkt for: 1.) Støjsvagt og flydende spil. 2.) Hensigtsmæssige fingersætninger og dermed hjælp til mere teknisk krævende passager. 3.) Uafhængighed af øjenkontakt med gribebrættet og dermed mulighed for samtidig mikrofonsang, spil fra bladet eller mere udadventt basvirksomhed med øjenkontakt til medmusikere. Positionerne er opkaldt efter de bånd du har din pege-(1.) finger i. Fx: 1. finger i I. bånd = 1. position.

## 7. II. POSITION

2. position var udgangspunkt for "Don't know much about love". Tonearten var A-dur. Det næste nummer går i E-dur med udgangspunkt i de løse strenge E og A - (så du stadig kan følge med i hvor du befinder dig på bassen (og i noderne)). I denne position er der temmelig langt mellem båndene, og du opfordres til at prøve at inddrage venstre hånds lillefinger i IV. bånd. Støt lillefingeren med 3. finger således at de to følges ad. Selvom det i første omgang føles akavet, fordi 4. finger ikke har samme styrke som de andre, vil du hurtigt få glæde af denne teknik, da samlede fingre er stærkere og ikke spænder så meget i håndryggen. For udøvere med små hænder er denne teknik ubetinget anbefalelsesværdig. Udøvere med større hænder, for hvem det ikke er noget problem at spænde over de 4 første bånd, kan frit gøre som de vil jvf. mine indledende kommentarer.

## 8. E- dur.

Her er tonerne i E- durskala. I det følgende nummer skal du bruge dem alle undtagen 7. trin-  $d\sharp$  - som dog er taget med for en ordens skyld. (læg mærke til positionsskift (til 1. og tilbage igen)).

8

0 1 4 0 1 4 1 2 2 1 4 2 0 4 2 0

0 2 4 0 2 4 1 2 2 1 4 2 0 4 2 0

## 9. YOU CAN'T HURRY LOVE

hedder det næste nummer du skal spille. Det er oprindeligt indspillet af The Supremes, men også mange andre har lagt stemmer til - senest Phil Collins. Oprindeligt toneart: Bb - Phil Collins' toneart: G - vores toneart: E, som er god for guitarister og herrestemmer. Nummeret er meget karakteristisk for MOTOWN -stilen og basostinatrytmen er klassisk - iøvrigt har denne, som man måske bemærker en interessant lighed med Ago-go-rytmen i den brasilianske samba. Bemærk dog venligst at nummeret spilles med en anelse swing på 16.- delene. Det er en almindelig misforståelse, at begrebet frasering er forbeholdt sangere, blæsere og andre pneumatiske væsener. El-bassen kan dog absolut også frasere. Selv om basstemmen her er meget vedholdende, er det muligt at nuancere. Prøv især om du kan få artikulationen (staccato, accenter o.l.) med og få på den måde endnu mere fornøjelse af at spille bas. - Da alle toner kan spilles i 2. pos. er det ikke nødvendigt at kigge på gribebrættet - slå øjne og ører ud og nyd samspillet med dine musikalske kolleger.

INTRO

The Intro section consists of two staves. The top staff is a bass line in 4/4 time, starting with a 0 (open string) and a series of eighth notes: G2, F#2, E2, D2, C2, B1, A1, G1. The bottom staff is a guitar line, also in 4/4 time, with a consistent eighth-note pattern: 0 0 0 0 0 0 0 0.

**A**

Section A consists of two staves. The bass line continues the eighth-note pattern from the intro, with some notes beamed together. The guitar line follows a similar pattern but includes some variations in the final measures, such as 2-2-2-2 and 2-2-2-2.

**B**

Section B consists of two staves. The bass line continues the eighth-note pattern. The guitar line includes some variations, such as 4 4 4 4 and 1 4 0 1.

This section consists of two staves. The bass line continues the eighth-note pattern. The guitar line includes some variations, such as 4 4 4 4 and 1 4 0 1.

**C**

Section C consists of two staves. The bass line continues the eighth-note pattern. The guitar line includes some variations, such as 4 4 4 4 and 1 4 0 1.

This section consists of two staves. The bass line continues the eighth-note pattern. The guitar line includes some variations, such as 1 4 0 1 and 2-2-2-2.

**B 3**

Section B 3 consists of two staves. The bass line continues the eighth-note pattern. The guitar line includes some variations, such as 1 4 0 1 and 2-2-2-2. The text "TIL INTRO" is written at the end of the section.

# 11. PUMPEBAS.

Nedenstående er en typisk rockbasstemme, som benytter sig af såkaldt pumpebas. 1/8-delene spilles stacceret altså med halvdelen af deres nodeværdi. Meget markerede og med en steady laidback fornemmelse. Spil med meget dynamisk indlevelse. Bemærk: II. position. God fornøjelse.

(Inspireret af Prices udg.)

*bjørn p-99*

## One of us

### INTRO

1. 2. 3. | 4.

1. 2. 3. | 4.

### VERS

*simile*

### BRO

0 7 0 0 2 7 2 2 0 7 0 2 2 2 2 2 2

### REF

1. 2. 3. | 4.

1. 2. 3. | 4.

## 12. Vekselbas m. positionsskift

"Something you got" er et gammelt bluesnummer med et typisk soulgroove. Grundlæggende er der tale om en grundtone/kvint-vekselbas, der uophørligt markerer 1-slaget og 3- og 3og-slaget sammen med stortrommen. Desuden er der en ret skematisk to-taktsostinat, der transponeres til de øvrige akkorder. Tonearten er A med udgangspunkt i 3. position med skift til 5. Tempoet er moderat og figurerne skal spilles med et steady men energisk drive. Bemærk: Tal under noder= fingre. Tal i tabulatur= bånd- og strengepositioner.

### Something you got - bas

Chris Kenner

A<sup>7</sup> E<sup>7</sup>

A<sup>7</sup>

D<sup>7</sup> D<sup>b</sup> C B<sup>7</sup> A<sup>7</sup>

E<sup>7</sup> A<sup>7</sup> G<sup>#</sup> A E<sup>7</sup>



# 13. PUMPEBAS.

Dette er nu tid igen at interessere sig for højre håndsteknikken. Nedenstående er en typisk rockbasstemme, som benytter sig af såkaldt pumpebas. 1/8-delene spilles stacceret altså med halvdelen af deres nodeværdi. Meget markerede og med en steady laidback fornemmelse. Bemærk: III. position med afstikkere til II. God fornøjelse.

## Love sneaking up on you - bas

### INTRO

The Intro section consists of four measures. The bass staff (bottom) features a steady eighth-note pattern in the key of D major (two sharps). The guitar staff (top) provides a rhythmic accompaniment using the 5th fret, with a sequence of eighth notes: 5-5-5-5-5-5-5-5 in each measure.

### VERS

The Verse section consists of four measures. The bass staff continues the eighth-note pattern. The guitar staff uses the 5th fret for the first three measures and the 2nd fret for the fourth measure, with a sequence of eighth notes: 5-5-5-5-5-5-5-5, 5-5-5-5-5-5-5-5, 5-5-5-5-5-5-5-5, and 2-2-2-2-3-3-3-3.

### B

The Bridge section consists of four measures. The bass staff features a steady eighth-note pattern. The guitar staff uses the 2nd fret for the first two measures, the 2nd and 4th frets for the third measure, and the 5th fret for the fourth measure, with a sequence of eighth notes: 2-2-2-2-2-2-2-2, 2-2-2-2-2-2-3-4, 5-5-5-5-5-5-5-5, and 5-5-5-5-5-5-5-5.

### REF.

The Refrain section consists of four measures. The bass staff continues the eighth-note pattern. The guitar staff uses the 5th fret for the first two measures, the 2nd fret for the third measure, and the 3rd fret for the fourth measure, with a sequence of eighth notes: 5-5-5-5-5-5-5-5, 5-5-5-5-5-5-5-5, 2-2-2-2-2-2-2-2, and 3-3-3-3-3-3-3-3.

### LUDE

The Outro section consists of four measures. The bass staff features a steady eighth-note pattern. The guitar staff uses the 5th fret for the first two measures and the 3rd fret for the third measure, with a sequence of eighth notes: 5-5-5-5-5-5-5-5, 5-5-5-5-5-5-5-5, 5-5-5-5-5-5-5-5, and 3-3-3-3-3-3-3-3.

# 14. Pumpebas - shuffle

I dette nummer skal der pumpes igennem med en tung shufflefølelse. "Black night" er et stykke letmetal fra Deep Purple's (Ian Gillain, Ritchie Blackmore m.fl.) glansperiode. Stilen er typisk derved at det er en videreudvikling af den traditionelle blues-rock, men mere hvid og mere beskidt. - De løse strenges tid er forbi i dette nummer - bl. a. fordi bassen skal have så tyk en lyd som muligt. Heavykarakteren understreges ved unisonspil med guitar m. distortion. (Sarte sjæle opfordres til at benytte høreværn). Bemærk at på nær i Coda benyttes kun 2 af venstre hånds fingre.

## BLACK NIGHT

RIFF

Musical notation for the RIFF section, featuring bass and guitar staves with fingerings.

A

Musical notation for section A, featuring bass and guitar staves with fingerings and a trill.

B

Musical notation for section B, featuring bass and guitar staves with fingerings.

Musical notation for section B continuation, featuring bass and guitar staves with fingerings.

RIFF

Musical notation for the RIFF section, featuring bass and guitar staves with fingerings.

Coda

Musical notation for the Coda section, featuring bass and guitar staves with fingerings and trills.

## 15: SWINGBAS.

"Moondance" af van Morrison er på ingen måde et jazznummer, men har dog nogle af elementerne i sig: Triolunderdeling og ansats til walkingbas. Walkingbas er en hel videnskab for sig som tager sit udgangspunkt i swing- og bebopmusikken og disse musikformers traditionelt ret komplicerede harmonistruktur. Her skal der kun walkes over få ostinatbaserede harmoniforløb - det kan gøres på mange måder, hvorfor der er tomme takter, som du selv kan notere din gå-bas i. Walking spilles i tæt samarbejde med trommeslageren, et godt drive og evt. betoning på 2 og 4. Tonalt er der ingen egentlige regler, udover at det skal lyde godt og give musikalsk mening. Trinvis eller akkordbrudt tilnærmelse til grundtoner i opadgående eller nedadgående retning kunne være en definition at starte ud med. Udvid gerne selv begrebet Bemærk: INGEN TABULATUR. Du forventes på nuværende tidspunkt selv at kunne finde tonerne på instrumentet!!!

$\pi = \overset{3}{\uparrow} \downarrow$

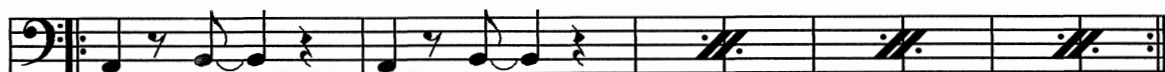
### MOONDANCE - bas

**INTRO**

A<sub>m</sub> B<sub>m</sub>



**VERS**



**BRO**

D<sub>m</sub>

A<sub>m</sub>

1. D<sub>m</sub>

A<sub>m</sub>



**REF**

A<sub>m</sub>

D<sub>m</sub>



**SOLOS**

A<sub>m</sub>

B<sub>m</sub>

